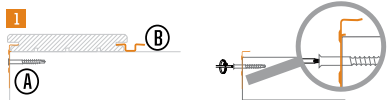


MONTAGE B-FIX CLIPSYSTEEM

Clipsystemen worden steeds populairder. Stabielteit zonder zichtbare schroeven wordt steeds vaker als eis gesteld bij een hoogwaardige terrasmontage. Tegenover andere clipsystemen biedt het clipsysteem van B-Fix diverse onderscheidende voordelen:

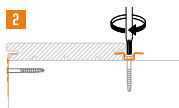
- De clips hoeven niet in het hout „geperst“ te worden, want de plank is reeds voorzien van een groef op maat.
- Roestvrije en gecoatete clips zijn beter dan 'brosse' kunststof clips.
- Planken zijn achteraf nog moeiteloos individueel te vervangen.

Een ander groot voordeel is de zeer eenvoudige montage. Volg eerst de montagehandleiding voor terrassen op pagina 5 tot en met Stap A. Daarna gaat het voor het B-Fix Clipsysteem hier met stap 1 verder. Let op: B-Fix Border = beginclip, B-Fix One = reguliere clip.

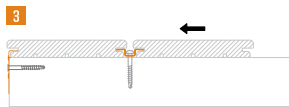


A Plaats de eerste plank, recht uitgelijnd, aan de rand van uw terrasconstructie en bevestig deze met behulp van de B-Fix Border: Plaats de B-Fix Border op de kop van de onderligger. De korte zijde moet op de bovenkant van de onderbalk geplaatst worden. Schroef met behulp van het Torx 20 bit (bij set inbegrepen) de B-Fix Border vast door het hoogste gat. Schuif een plank licht geïnclineerd onder de B-Fix Border en druk goed aan.

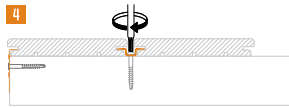
B Plaats vervolgens een B-Fix One aan de andere zijde op de onderbalk en schuif deze in de groef van de plank.



Vervolgens draait u de schroef tot ongeveer de helft, of tot maximaal de hoogte van de groef, aan. Gebruik het Torx 20 bit (bij set inbegrepen). De schroef mag niet volledig aangedraaid worden, omdat dan de volgende plank niet meer onder de clip geschoven kan worden.



Nu schuift u de volgende plank onder de clip en zo dicht mogelijk tegen de eerste plank aan, gebruik zo nodig spanbanden. Er ontstaat een voeg van ca 6 mm. Hierbij dient u erop te letten dat de planken in de lengte precies uitgelijnd zijn ten opzichte van elkaar.



Draai de schroef volledig aan.



Herhaal bovenstaande stappen zo vaak als nodig.

Laatste plank bevestigen met B-Fix Border:

Plaats de laatste plank zonder de B-Fix One volledig vast te schroeven. Markeer de onderligger en kort deze af gelijk aan de onderkant van de gegroefde plank.

- 1 Plaats de B-Fix Border op de onderbalk door hem in het profiel te schuiven met de korte zijde aan de bovenkant van de onderligger. Schroef de B-Fix Border vast door het hoogste gat.
- 2 Schroef nadien de laatste B-Fix One volledig vast.

MONTAGE BUITENPARKET

Buitenparket is de meest recente en meest intelligente noviteit op het gebied van buitenvloeren. Dit product biedt vele variatiemogelijkheden voor de vormgeving en plaatsing van uw terras en is daarnaast zeer handzaam en daardoor makkelijk en in wildverband, dus met weinig uitval, te leggen. De moderne, „ronde“ kopse messing-en-groefverbinding geeft een regelmatig voegenbeeld en zorgt voor prachtig afwerkte uitstraling van het terras. Deze verbinding heeft enkele gevolgen voor de montage.

Indien u de planken in wildverband legt en de kopse kanten dus niet overal ondersteunt met een onderligger, dient u naast de terrasmontage op pagina 5, aanvullend de volgende zaken in acht te nemen:

- Maximale afstand tussen de onderbalken = 40 cm en maximale afstand van uiteinde plank tot de volgende onderbalk = 20 cm
- Ieder parketdeel moet door minimaal 2 onderbalken worden ondersteund.
- Bij toepassing in statische bouwwerken, zoals balkonvloenders, adviseren we „lange lengtes“ uit het FelixTimber assortiment te gebruiken. Indien u hier buitenparket gebruikt, dienen alle uiteinden door een onderbalk ondersteund te worden.

TEGELS, SNELLE EN EENVOUDIGE MONTAGE

Tegels van hardhout zijn zeer populair, ten eerste omdat de plaatsing uiterst eenvoudig is en ten tweede vanwege de mooie variaties die men bij het gebruik van tegels in een terras kan aanbrengen. In tegenstelling tot stenen tegels, kunnen houten tegels ook door leken met weinig vakkennis worden geïnstalleerd. Om helemaal op zeker te spelen is het raadzaam ook voor tegels een onderconstructie te gebruiken.

Stap 1 Zorg voor een vlakke ondergrond, leg vervolgens de onderbalken en stel deze waterpas.

Stap 2 Leg de tegels waterpas op de onderconstructie.

Stap 3 Door de tussenruimten van de tegels schroeft u de tegel vast op de onderconstructie.

Klaar! Zo snel en toch zo duurzaam!

Indien u van een onderconstructie afziet, vanwege de hoogte van het terras en/of omdat er een stabiele en vlakke ondergrond voorhanden is (bijvoorbeeld een stenen ondergrond), dient u wel andere maatregelen te treffen, om de tegels vast te leggen, anders bestaat er gevaar voor kromtrekken, verschuiven en wegglijden.

FELIX CLERCX TERRASOLIE

- behoudt de kleur van het hout
- waterafstotend, hierdoor minder snel mosvorming.
- beperkt krimp en zwel van het hout, evenals scheurvorming.
- creëert een fluweelachtig oppervlak.
- geurarm

Voor beste resultaat 2 lagen aanbrengen. Verbruik ca. 8-10 m² /liter bij twee behandelingen, afhankelijk van het absorptievermogen van de ondergrond

Bij normaal klimaat (23 °C, 50% relatieve luchtvochtigheid volgens DIN 50.014):

- stofdroog na ca. 3 uur,
- opnieuw behandelbaar na ca. 12 uur.

Een hoge luchtvochtigheid en lage temperaturen kunnen de droging aanzienlijk vertragen.

Bij bepaalde soorten tropisch hout (bijv. massaranduba) kan de droging ook vertraagd verlopen.

Het houtoppervlak schoonmaken. Het oppervlak moet stof- en vetvrij zijn.

Neem de droogtijden tussen de verschillende behandelingen in acht. We raden aan om altijd eerst een test te doen. Pas behandeld hout moet ca. 6 uur tegen regen worden beschermd!

Felix Clercx Terrasolie voor gebruik goed oproeren. Onverdund gebruiken. Met een zachte kwast spaarzaam aanbrengen in de richting van de nerven (voorkom plasvorming). Overvloedige olie verwijderen. De intensiteit van de kleur wordt bepaald door de kwaliteit van de ondergrond, de houtsoort, de manier waarop de olie wordt aangebracht en de houtvochtigheid. Niet onder +15 °C of boven +30 °C gebruiken (dit geldt voor de ondergrond, de Felix Clercx Terrasolie en de omgevingstemperatuur).



Tot slot nog enige opmerkingen:

- Om helemaal op zeker te spelen, is het in principe altijd aan te bevelen alle kopse verbindingen te ondersteunen met een onderbalk.
- Bij het leggen van buitenparket vormt de kopse verbinding een extra hulp bij het uitlijnen van de planken ten opzichte van elkaar.
- Korte parketdelen hebben aanzienlijk minder risico op vervorming dan lange parketdelen.

